

- FR** TONDEUSE - MANUEL D'UTILISATION
EN LAWN MOWER - OPERATOR'S MANUAL
DE RASENMÄHER - GEBRAUCHSANWEISUNG
IT RASAERBA - MANUALE DI ISTRUZIONI
NL GAZONMAAIER - GEBRUIKERSHANDLEIDING
ES CORTADORA DE PASTO - MANUAL DE INSTRUCCIONES
PT RELVADEIRA - MANUAL DE INSTRUÇÕES
EL ΧΛΟΟΚΟΠΤΙΚΟ - ΟΔΗΓΙΕΣ ΧΡΗΣΗΣ
TR ÇİM BIÇME MAKİNESİ - KULLANIM KILAVUZU
MK КОСАЧКА ЗА ТРЕВА - УПАТСТВА ЗА УПОТРЕБА
NO GRESSKLIPPER - INSTRUKSJONSBOK
SV GRÄSKLIPPARE - BRUKSANVISNING
DA PLÆNEKLIPPER - BRUGSANVISNING
FI RUOHONLEIKKURI - KÄYTTÖOHJEET
CS SEKAČKA NA TRÁVU - NÁVOD K POUŽITÍ
PL KOSIARKA - INSTRUKCJE OBSŁUGI
HU FŰNYÍRÓ - HASZNÁLATI UTASÍTÁS
RU ГАЗОНОКОСИЛКА - РУКОВОДСТВО С ИНСТРУКЦИЯМИ
HR KOSILNICA - PRIRUČNIK ZA UPORABO
SL KOSILICA - PRIROČNIK ZA UPORABO
BS KOSILICA - UPUTSTVO ZA UPOTREBU
SK KOSAČKA NA TRÁVU - NÁVOD NA POUŽITIE
RO MAȘINĂ DE TUNS IARBA - MANUAL DE INSTRUCȚIUNI
LT ŽOLIAPJOVĖ - INSTRUKCIJ VADOVAS
LV ZĀLIENA PĻAUJMAŠĪNA - OPERATORA ROKASGRĀMAT
SR KOSILICA - PRIRUČNIK SA UPUTSTVIMA
BG КОСАЧКА - УПЪТВАНЕ ЗА УПОТРЕБА
ET MURUNIIDUK - KASUTUSJUHEND



BE01



GGP ITALY SPA

Via del Lavoro, 6

I-31033 Castelfranco Veneto (TV) ITALY



GLOBAL GARDEN PRODUCTS

FR IMPORTANT: Lire attentivement les consignes de sécurité contenues dans le livret du moteur avant de mettre en marche le moteur pour la première fois. ATTENTION ! Avant de mettre en marche, contrôler le niveau de l'huile.

EN IMPORTANT: Before starting the motor for the first time, carefully read the instructions as set out in the engine handbook. CAUTION! Check oil level before starting.

DE WICHTIG: Ehe der Motor zum ersten Mal in Betrieb gesetzt wird, sind die im Handbuch des Motors enthaltenen Anweisungen aufmerksam zu lesen. ACHTUNG! Vor der Inbetriebsetzung den Stand des Öls prüfen.

IT IMPORTANTE: Leggere attentamente le prescrizioni contenute nel libretto del motore, prima di mettere in funzione il motore per la prima volta. ATTENZIONE! Controllare il livello dell'olio prima dell'avviamento.

NL BELANGRIJK: De aanwijzingen die in het motorinstructieboekje vermeld worden aandachtig doorlezen vooraleerst u de motor voor de eerste maal in gebruik neemt. OPGELET! Controleer het oliepeil vooraleer de motor in te schakelen.

ES IMPORTANTE: Leer atentamente las prescripciones contenidas en el libro del motor antes de poner en funcionamiento el motor por primera vez. ¡ATENCIÓN! Controlar el nivel de aceite antes del arranque.

PT IMPORTANTE: É conveniente ter muita atenção às instruções incluídas no livrete do motor, antes de accionar o motor pela primeira vez. ATENÇÃO! Controlar o nível do óleo antes da partida.

EL ΣΗΜΑΝΤΙΚΟ: Διαβάστε προσεκτικά τις οδηγίες που αναφέρονται στο εγχειρίδιο του κινητήρα, πριν θέσετε τον κινητήρα για πρώτη φορά σε λειτουργία. ΠΡΟΣΟΧΗ! Ελέγξτε τη στάθμη του λαδιού πριν την εκκίνηση.

TR ÖNEMLİ: Motoru ilk kez çalıştırmadan önce, motor el kitabında yazılmış olan talimatları dikkatle okuyun. DİKKAT! Çalıştırmadan önce yağ seviyesini kontrol edin.

MK ВАЖНО: Пред првото палење на моторот, внимателно прочитајте ги упатствата од прирачникот на моторот. ВНИМАНИЕ! Контролирајте го нивото на маслото пред га го вклучите моторот.

NO VIKTIG: Les nøye instruksjonene i motorhåndboken før motoren startes for første gang. ADVARSEL! Sjekk oljenivået før du starter klipperen.

SV VIKTIGT: Läs uppmärksamt instruktionerna i motorns handbok, innan motorns sätts igång för första gången. VARNING! Innan start så kontrollera oljenivån.

DA VIKTIGT: Før motoren tages i brug for første gang, bør den medfølgende vejledning læses omhyggeligt. ADVARSEL! Tjek olieniveauet før start.

FI TÄRKEÄÄ: Lue tarkasti moottorin käyttöohjekirjan säännöt ennen kuin käynnistät moottorin ensimmäisen kerran. VAROITUS! Tarkista öljyn pinnan taso ennen koneen käynnistämistä.

CS DŮLEŽITÉ: Předtím, než poprvé nastartujete motor, pročtěte si pečlivě návod k obsluze motoru. UPOZORNĚNÍ! Zkontrolujte úroveň oleje před uvedením sekačky do chodu.

PL WAŻNE: Przed uruchomieniem silnika po raz pierwszy uważnie zapoznać się z instrukcją obsługi silnika. OSTRZEŻENIE! Sprawdzić poziom oleju przed uruchomieniem.

HU FONTOS: A gép használatá elött alaposan olvassa el a használati utasítást. FIGYELEM! Indítás elött ellenőrizze az olaj szintjét.

RU ВАЖНО: Внимательно прочесть рекомендации в инструкциях на двигатель до того, как в первый раз его запустить. ВНИМАНИЕ! Перед запуском проверьте уровень масла.

HR VAŽNO: Prije prvog paljenja motora, pažljivo pročitati pravila sadržana u knjižici s uputama za uporabu. OPREZ! Provjeriti razinu ulja prije paljenja motora.

SL POMEMBNO: Preden prvič vžgete motor, pazljivo preberite navodila, ki jih vsebuje knjižica motorja. POZOR! Pred zagonom preverite nivo olja.

BS VAŽNO: Pažljivo pročitati uputstva koja se nalaze u knjižici motora, prije nego prvi put startate motor. PAŽNJA! Prekontrolisati nivo ulja prije startanja.

SK DÔLEŽITÁ INFORMÁCIA: Pred prvým použitím motora si pozorne prečítajte pokyny uvedené v návode na použitie motora. UPOZORNENIE! Pred prvým naštartovaním motora skontrolujte hladinu oleja.

RO IMPORTANT: Citiți cu atenție instrucțiunile din manualul motorului, înainte de prima punere în funcțiune a motorului. ATENȚIE! Controlați nivelului de ulei înainte de a porni mașina.

LT SVARBU: Prieš paleisdami variklį veikti pirmą kartą, atidžiai perskaitykite variklio knygelės nurodymus. DĖMESIO! Prieš jungiant patikrinkite alyvos lygį.

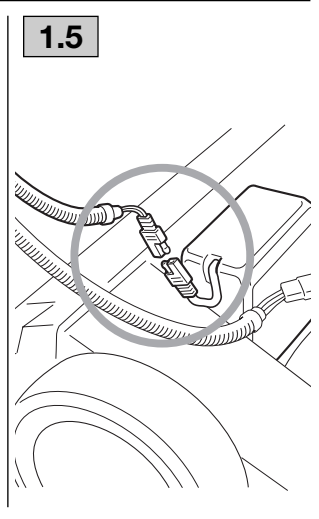
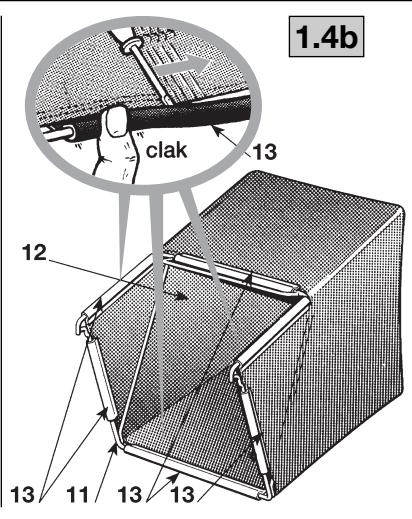
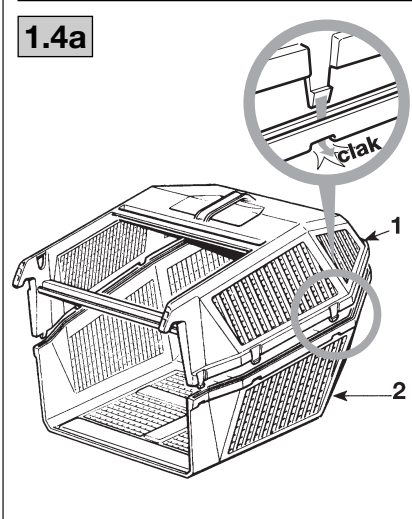
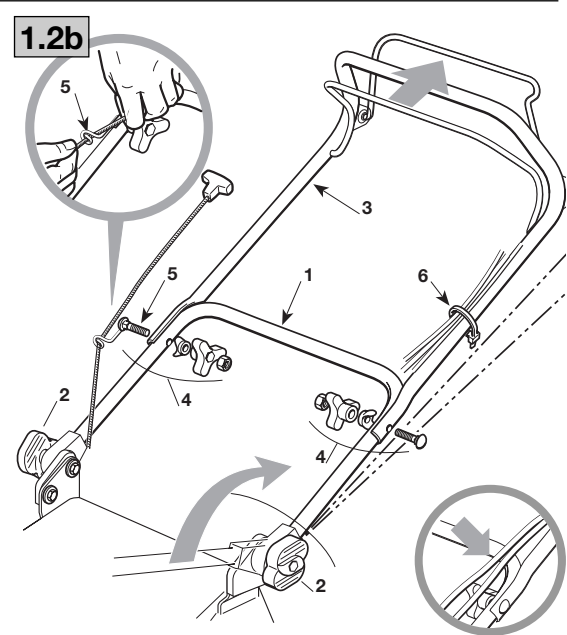
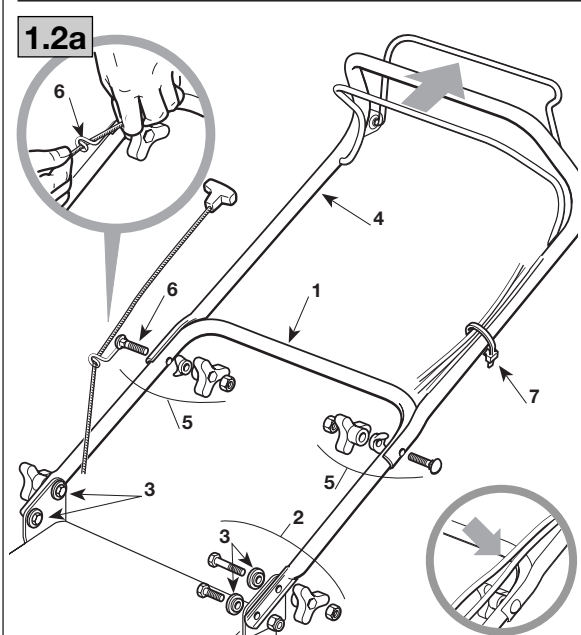
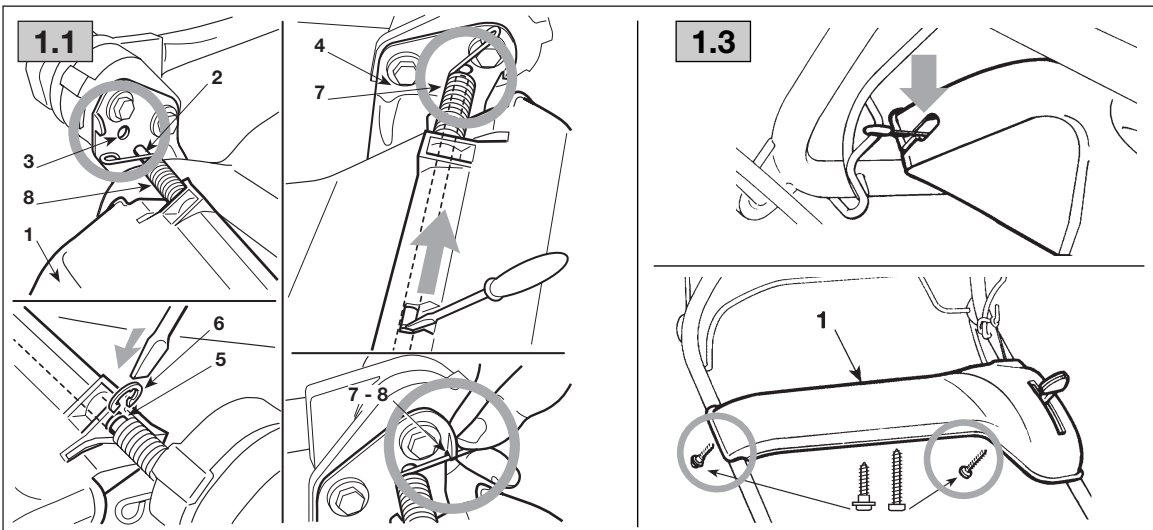
LV SVARĪGI: Uzmanīgi izlasiet norādījumus grāmatīņā par motoru, un tikai pēc tam pirmo reizi iedarbiniet motoru. UZMANĪBU! Pārbaudiet eļļas līmeni pirms iedarbiniet motoru.

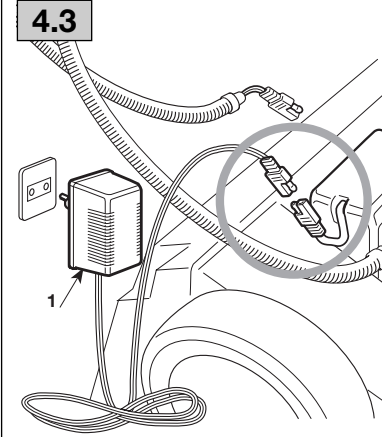
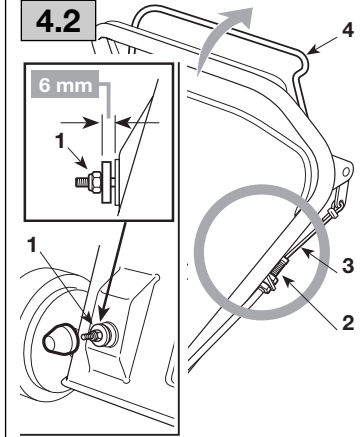
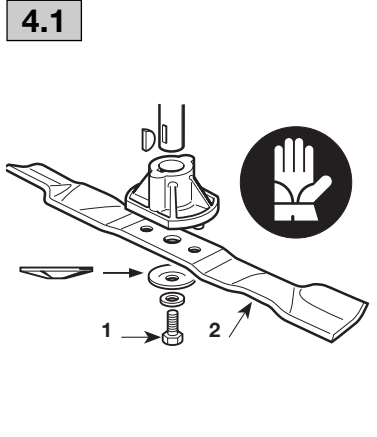
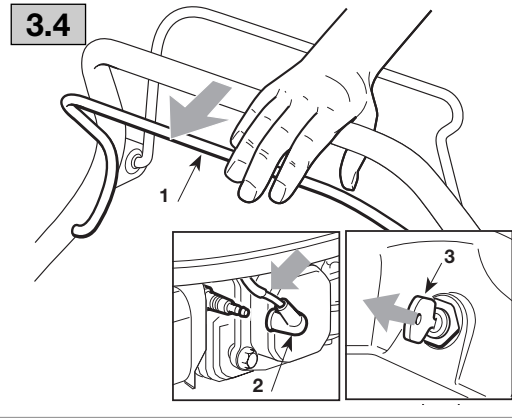
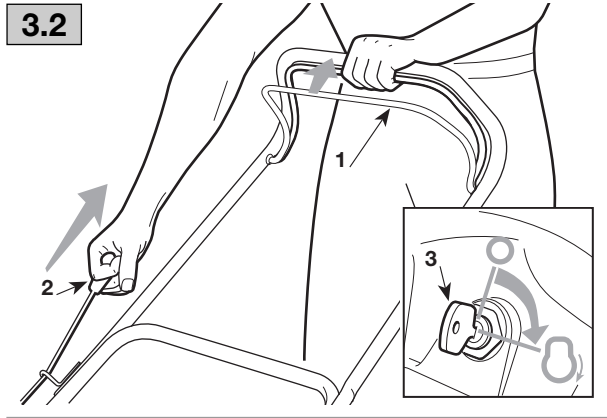
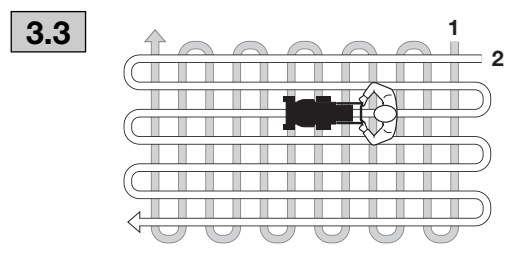
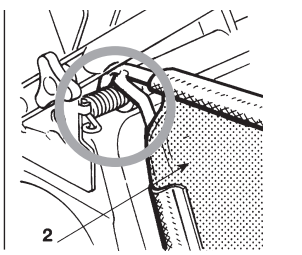
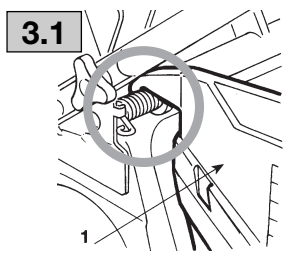
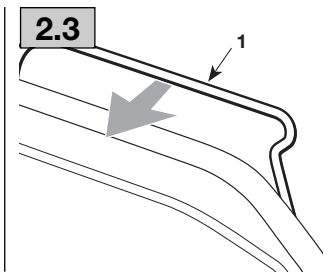
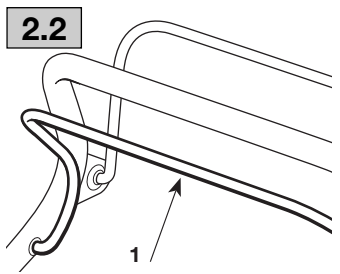
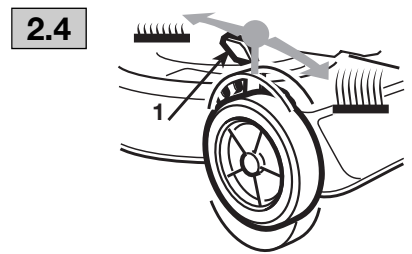
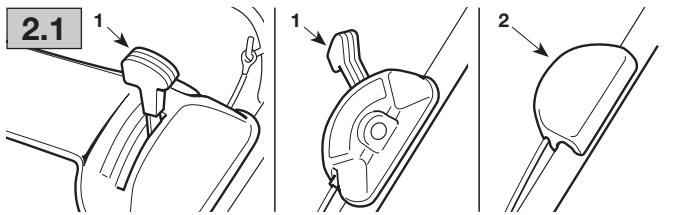
SR VAŽNO: Pažljivo pročitati naredbe koje su sadržane u knjižici motora pre nego što se prvi put uključi motor. PAŽNJA! Proveriti nivo ulja pre stavljanja u pogon.

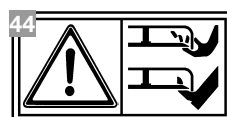
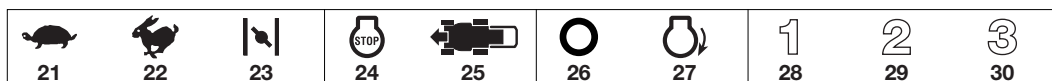
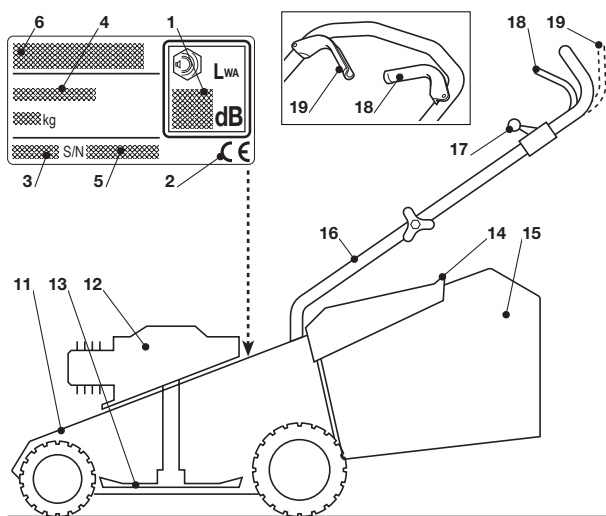
BG ВАЖНО: Прочетете внимателно предписанията, съдържащи се в инструкциите на мотора, преди да го включите за първи път. ВНИМАНИЕ! Проверете нивото на маслото преди включване.

ET OLULINE: Enne mootori esmakordset käivitamist, lugege tähelepanelikult läbi selles raamatus olevad juhised. ETTEVAATUST! Enne käivitamist kontrollida õlitaset.

FRANÇAIS	FR
ENGLISH	EN
DEUTSCH	DE
ITALIANO	IT
NEDERLANDS.....	NL
ESPAÑOL	ES
PORTUGUÊS.....	PT
ΕΘΘΗΝΙΚΑ	EL
TÜRKÇE	TR
МАКЕДОНСКИ	MK
NORSK	NO
SVENSKA	SV
DANSK	DA
SUOMI	FI
ČESKY	CS
POLSKI.....	PL
MAGYAR	HU
РУССКИЙ	RU
HRVATSTKI.....	HR
SLOVENSKO	SL
BOSANSKI	BS
SLOVENSKY	SK
ROMÂN	RO
LIETUVIŠKAI	LT
LATVISKI	LV
SRPSKI	SR
БЪЛГАРСКИ	BG
EESTI	ET







FR

ETIQUETTE D'IDENTIFICATION ET COMPOSANTS DE LA MACHINE

1. Niveau de puissance acoustique selon la directive 2000/14/CE
2. Marquage de conformité, selon la directive 98/37/CEE
3. Année de fabrication
4. Type de tondeuse
5. Numéro de série
6. Nom et adresse du Constructeur

Tout de suite après l'achat de la machine, transcrire les numéros d'identification (3 – 5 – 6) dans les espaces prévus, sur la dernière page du manuel.

11. Carter de coupe 12. Moteur 13. Lame de coupe 14. Pare-pierres (déflecteur) 15. Sac de ramassage d'herbe 16. Guidon 17. Levier d'accélérateur 18. Levier de frein de lame 19. Levier d'embrayage d'avancement

DESCRIPTIONS DES SYMBOLES QUI APPARAISSENT SUR LES COMMANDES (là où ils sont prévus)

21. Lent 22. Rapide 23. Starter 24. Arrêt du moteur 25. Traction insérée 26. Arrêt 27. Démarrage 28. 1. vitesse 29. 2. vitesse 30. 3. vitesse

PRESCRIPTIONS DE SECURITÉ - Votre tondeuse doit être utilisée avec prudence. Dans ce but, des pictogrammes destinés à vous rappeler les principales précautions d'utilisation ont été placés sur la machine. Leur signification est donnée ci-dessous. Nous vous recommandons également de lire attentivement les consignes de sécurité données au chapitre correspondant du présent manuel.

41. **Attention:** Lire le manuel d'utilisateur avant d'utiliser la tondeuse.

42. **Risque de projection.** Tenir les tierces personnes en dehors de la zone d'utilisation.
43. **Attention:** Débrancher le capuchon de bougie et consulter le livret d'instructions avant tout travail d'entretien ou de réparation.
44. **Risque de coupure.** Ne pas introduire les mains et les pieds dans l'enceinte de lame.

FR CONSIGNES DE SÉCURITÉ

À OBSERVER AVEC SOIN

A) FORMATION

- 1) Lire attentivement les instructions du présent manuel. Se familiariser avec l'utilisation correcte et les commandes avant d'utiliser la tondeuse. Savoir arrêter le moteur rapidement.
- 2) Utiliser la tondeuse pour l'usage auquel elle est destinée, à savoir la tonte et le ramassage du gazon. Toute autre utilisation peut s'avérer dangereuse ou entraîner une détérioration de la machine.
- 3) Ne jamais permettre d'utiliser la tondeuse à des enfants ou des personnes non familières avec les instructions. La réglementation locale peut fixer un âge limite pour l'utilisateur.
- 4) Ne pas utiliser la tondeuse lorsque:
 - des personnes, particulièrement des enfants, ou des animaux se trouvent à proximité;
 - l'utilisateur a absorbé des médicaments ou substances, réputés comme pouvant nuire à sa capacité de réflexe et de vigilance.
- 5) Garder à l'esprit que l'opérateur ou l'utilisateur est responsable des accidents ou des risques encourus par les tierces personnes ou par leurs biens.

B) PREPARATION

- 1) Toujours porter des chaussures résistantes et des pantalons longs pendant la tonte. Ne pas utiliser le matériel lorsque l'on est pieds nus ou en sandales.
- 2) Inspecter minutieusement toute la zone à tondre et éliminer tout objet étranger qui pourrait être projeté par la machine ou endommager l'ensemble de coupe et le moteur (pierres, morceaux de bois, fils de fer, os, etc.).
- 3) ATTENTION: DANGER! L'essence est hautement inflammable:
 - conserver le carburant dans des récipients spécialement prévus à cet effet;
 - faire le plein à l'aide d'un entonnoir, à l'extérieur uniquement et ne pas fumer pendant cette opération ou pendant toute manipulation de carburant;
 - ajouter de l'essence avant de démarrer le moteur et ne jamais enlever le bouchon du réservoir de carburant ou faire le plein lorsque le moteur est en fonctionnement ou tant qu'il est encore chaud;
 - ne pas démarrer le moteur si de l'essence a été répandue. Éloigner la tondeuse de la zone où le carburant a été renversé et ne provoquer aucune inflammation tant que le carburant ne s'est pas évaporé et que les vapeurs ne se sont pas dissipées;
 - remettre et serrer correctement les bouchons du réservoir et du récipient.
- 4) Remplacer les silencieux d'échappement défectueux.
- 5) Avant l'utilisation, toujours procéder à une vérification générale et en particulier de l'aspect des lames, des vis de fixation et de l'ensemble de coupe pour s'assurer qu'ils ne sont ni usés ni endommagés. Remplacer les lames et les vis endommagées ou usées par lots complets pour préserver le bon équilibre.
- 6) Avant de commencer le travail, monter les protections (sac et déflecteur).


C) UTILISATION

- 1) Ne pas faire fonctionner le moteur dans un endroit confiné où les gaz nocifs contenant du monoxyde de carbone peuvent s'accumuler.
- 2) Tondre uniquement à la lumière du jour ou dans une lumière artificielle de bonne qualité.
- 3) Dans la mesure du possible, éviter de tondre de l'herbe mouillée.
- 4) Assurer ses pas dans les pentes.
- 5) Marcher, ne jamais courir. Ne pas se faire tirer par la tondeuse.
- 6) Tondre les pentes dans le sens transversal, jamais en montant ou en descendant.
- 7) Être particulièrement prudent lors des changements de direction sur les terrains en pente.
- 8) Ne pas tondre sur des pentes supérieures à 20°.
- 9) Faire particulièrement attention lorsque la machine doit être tirée vers soi.
- 10) Arrêter la lame si la tondeuse doit être inclinée pour le transport, lorsque on traverse des zones sans herbe et lors des déplacements entre les surfaces à tondre.
- 11) Ne jamais utiliser la tondeuse si ses protecteurs sont endommagés, ou en l'absence de dispositifs de sécurité comme le déflecteur

ou le bac de ramassage.

- 12) Ne jamais modifier le réglage du régulateur du moteur, ni mettre le moteur en surrégime.
- 13) Pour les modèles autopropulsés, désengager l'embrayage d'avancement avant de démarrer le moteur.
- 14) Démarrer le moteur avec précautions, en respectant les consignes d'utilisation et en tenant les pieds éloignés de la lame.
- 15) Ne pas incliner la tondeuse pour le démarrage. Effectuer la mise en marche sur une surface plane, exempte de tout obstacle et d'herbe haute.
- 16) Tenir les mains et les pieds éloignés des pièces tournantes. Toujours se tenir à l'écart de la goulotte d'éjection.
- 17) Ne jamais soulever ou transporter une tondeuse dont le moteur est en fonctionnement.
- 18) Arrêter le moteur et débrancher le fil de bougie dans les cas suivants:
 - avant toute intervention sous le carter de coupe ou dans le tunnel d'éjection;
 - avant toute opération de nettoyage, de vérification ou de réparation de la tondeuse;
 - après avoir heurté un objet étranger. Inspecter la tondeuse pour vérifier si elle est endommagée. Effectuer les réparations nécessaires avant toute nouvelle utilisation de la machine;
 - si la tondeuse commence à vibrer de manière anormale, (rechercher immédiatement la cause des vibrations et y remédier).
- 19) Arrêter le moteur dans les cas suivants:
 - toutes les fois où la tondeuse doit être laissée sans surveillance. Pour les modèles équipés d'un démarrage électrique, retirer la clé de contact;
 - avant de faire le plein de carburant;
 - lors de la pose et la dépose du sac de ramassage;
 - avant de régler la hauteur de coupe.
- 20) Réduire les gaz avant d'arrêter le moteur. Fermer le robinet d'arrivée d'essence après chaque utilisation, suivant les indications du livret pour le moteur.
- 21) Pendant le travail, conserver la distance de sécurité par rapport à la lame, donnée par la longueur du guidon.

D) MAINTENANCE ET STOCKAGE

- 1) Maintenir tous les écrous et vis serrés afin d'assurer des conditions d'utilisation sûres. Un entretien régulier est essentiel pour la sécurité et le maintien du niveau de performances.
- 2) Ne jamais entreposer la tondeuse avec du carburant dans le réservoir dans un local où les vapeurs d'essence pourraient atteindre une flamme, une étincelle ou une forte source de chaleur.
- 3) Laisser le moteur refroidir avant de ranger la machine dans un local quelconque.
- 4) Pour réduire les risques d'incendie, débarrasser la tondeuse, en particulier le moteur, le pot d'échappement, et le compartiment de batterie, ainsi que la zone de stockage de carburant, des feuilles, brins d'herbe et des excès de graisse. Ne pas laisser de conteneurs de déchets végétaux dans un local.
- 5) Vérifier fréquemment que le déflecteur et le sac de ramassage ne présentent aucune trace d'usure ou de détérioration.
- 6) Si le réservoir de carburant doit être vidangé, effectuer cette opération à l'extérieur et lorsque le moteur est froid.
- 7) Porter des gants épais pour le démontage et le remontage de la lame de coupe.
- 8) Veiller au maintien de l'équilibrage de la lame lors de son affûtage. Toutes les opérations concernant la lame (démontage, aiguisage, équilibrage, remontage et/ou remplacement) sont des travaux compliqués qui requièrent une compétence spécifique ainsi que l'utilisation d'outillages spéciaux ; pour des raisons de sécurité, ils doivent donc toujours être exécutés dans un centre spécialisé.
- 9) Ne pas utiliser la machine avec des pièces endommagées ou usées pour des raisons de sécurité. Les pièces doivent être remplacées et non pas réparées. Utiliser des pièces d'origine. (Les lames doivent toujours porter la marque ). Des pièces de qualité non équivalente peuvent endommager la machine et nuire à votre sécurité.

E) TRANSPORT ET DÉPLACEMENT

- 1) Chaque fois qu'il est nécessaire de déplacer la machine, de la soulever, de la transporter ou de l'incliner il faut:
 - porter des gants de travail résistants;
 - prendre la machine en plusieurs points offrant une prise sûre, tout en tenant compte de son poids et de la répartition du poids.
 - employer un nombre de personnes adapté au poids de la machine et aux caractéristiques du moyen de transport ou de l'endroit où la machine doit être placée ou prélevée.

FR NORMES D'UTILISATION

Pour le moteur et la batterie (si prévue), lire attentivement les manuels d'instructions relatifs.

1. ACHEVER LE MONTAGE

REMARQUE – La machine peut être fournie avec certains composants déjà montés.

1.1 Pour monter le pare-pierres (1), faire sortir l'extrémité gauche de l'axe (2) et l'introduire dans le trou du support gauche (3) du carter de coupe.

Aligner l'autre extrémité de l'axe dans le trou correspondant du support droit (4) et, à l'aide d'un tournevis, pousser l'axe dans le trou jusqu'à rendre accessible la rainure (5).

Introduire dans la rainure l'anneau élastique (6) et accrocher les ressorts droit (7) et gauche (8), comme il est indiqué.

1.2a Guidon type "A" - sans réglage de la hauteur-

Insérer la partie inférieure du guidon (1) dans les supports latéraux du carter de coupe, en la fixant à l'aide de la visserie (2) fournie à cet effet, en veillant à positionner correctement les rondelles de centrage (3).

Monter la partie supérieure (4) en utilisant la visserie (5) fournie à cet effet, en veillant à positionner correctement le crochet (6) de guidage de fil du lanceur.

Fixer les câbles des commandes en utilisant les colliers (7).

1.2b Guidon type "B" - avec réglage de la hauteur -

Remettre en position de marche la partie inférieure du guidon (1), préalablement montée, et bloquer en serrant les poignées inférieures (2). Monter la partie supérieure (3) en utilisant la visserie (4) fournie à cet effet et veiller à positionner correctement le crochet (5) de guidage de fil du lanceur.

Fixer les câbles des commandes en utilisant les colliers (6). Il est possible, en desserrant les poignées (2), de régler le guidon sur trois hauteurs différentes.

1.3 Monter le tableau de bord (1) en suivant l'ordre indiqué.

1.4a Dans le case du bac rigide: assembler les parties (1) et (2) du bac en s'assurant que les fixations sont correctement encliquetées au fond de leur logement.

1.4b En cas de sac en toile: introduire le bâti (11) dans le bac (12) et accrocher tous les profils en plastique (13) à l'aide d'un tournevis, comme il est indiqué sur la figure.

1.5 Pour les modèles équipés d'un démarreur électrique, connecter le fil de batterie au connecteur du câblage électrique de la tondeuse.

2. DESCRIPTION DES COMMANDES

2.1 L'accélérateur (si présent) est commandé par le levier (1). Les positions du levier sont indiquées sur l'étiquette correspondante. Certains modèles prévoient un moteur à régime fixe où l'accélérateur n'est pas nécessaire (2).

2.2 Le frein de lame est actionné par le levier (1) qui devra toujours être maintenu contre le guidon pour le démarrage et pendant le fonctionnement de la tondeuse. Le moteur s'arrête dès que le levier est relâché.

2.3 Pour les modèles autopropulsés, l'avancement de la tondeuse est obtenu lorsque le levier (1) est poussé contre le guidon. La machine cesse d'avancer lorsque le levier est relâché.

2.4 La hauteur de coupe souhaitée est obtenue en agissant sur les leviers prévus à cet effet (1). Les quatre roues devront être réglées à la même hauteur.

LA LAME NE DOIT PAS ÊTRE ENGAGÉE PENDANT L'OPÉRATION DE RÉGLAGE.

3. TONTE DE L'HERBE

3.1 Soulever le pare-pierres et bien accrocher le bac rigide (1) ou le sac en toile (2), comme illustré sur les figures correspondantes.

3.2 Pour le démarrage, lire attentivement les instructions données dans le manuel d'utilisateur du moteur, puis tirer le levier de frein de lame (1) contre le guidon et tirer sur la poignée du lanceur (2). Pour les modèles équipés d'un démarreur électrique, tourner la clé de contact (3).

3.3 La pelouse aura un plus bel aspect si elle est toujours tondue à la même hauteur et dans les deux sens perpendiculaires alternativement.

3.4 Lorsque le travail est terminé, relâcher le levier (1) du frein de lame et débrancher le capuchon de la bougie (2). Enlever la clé de contact (3) pour les modèles qui en sont équipés. ATTENDRE L'ARRÊT DE LA LAME avant d'effectuer toute intervention sur la tondeuse.

4. ENTRETIEN ORDINAIRE

IMPORTANT – Il est indispensable d'effectuer des opérations d'entretien régulières et soignées pour maintenir pendant longtemps les niveaux de sécurité et les performances originelles de la machine.

Garder la tondeuse dans un endroit sec.

- 1) Porter des gants de travail résistants avant d'effectuer toute intervention de nettoyage, d'entretien ou bien de réglage sur la machine.
- 2) Après chaque coupe il faut laver la machine soigneusement à l'eau ; enlever les débris de gazon et la boue qui se sont accumulés à l'intérieur du châssis, pour éviter qu'en séchant ils ne rendent le prochain démarrage particulièrement difficile.
- 3) Il est possible que la peinture de la partie interne du châssis se détache au cours du temps à cause de l'action abrasive du gazon coupée ; dans ce cas il faut intervenir rapidement en faisant des retouches avec une peinture antirouille, afin de prévenir la formation de la rouille qui entraînerait la corrosion du métal.
- 4) Au cas où il serait nécessaire d'accéder à la partie inférieure, incliner la machine exclusivement du côté indiqué dans le manuel du moteur, en suivant les instructions relatives.
- 5) Ne pas verser de l'essence sur les parties en plastique du moteur ou de la machine pour éviter de les abîmer et nettoyer immédiatement toute trace d'essence éventuellement versée. La garantie ne couvre pas les dommages aux parties en plastique causés par de l'essence.

4.1 Toutes les opérations sur la lame doivent être exécutées dans un centre spécialisé.

Remarque pour le centre spécialisé: Remonter la lame (2) en respectant l'ordre illustré sur la figure ; veiller à serrer la vis centrale (1) avec une clé dynamométrique tarée à 35 - 40 Nm.



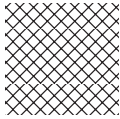

4.2 Sur les modèles avec traction:

- pour obtenir la juste tension de la courroie, agir sur l'écrou (1) jusqu'à obtenir la mesure indiquée (6 mm).
- le registre (2) doit être réglé de sorte que le fil (3) soit légèrement desserré, avec le levier (4) en position de repos.

4.3 Pour recharger une batterie déchargée, la brancher sur le chargeur (1) selon les instructions du manuel d'entretien de la batterie. Ne pas raccorder directement la batterie à la borne du moteur. Il n'est pas possible de démarrer le moteur en utilisant le chargeur de batterie comme source d'alimentation, car ce dernier pourrait s'abîmer. Si vous prévoyez de ne pas utiliser la tondeuse pendant une longue période, débranchez-la du câblage électrique de la machine en maintenant cependant un bon niveau de charge.

Si vous avez des doutes ou des problèmes de nature quelconque, n'hésitez pas à contacter votre Point d'Après-Vente le plus proche ou votre Revendeur.



	 LWA  dB
Model:	
Type:	
(Year) S/N°	

Realizzazione: EDIPROM - Bergamo

© by GGP ITALY SPA

• Sujet à des modifications sans aucun préavis • Subject to modifications without notice • Kann ohne Vorankündigung geändert werden • Soggetto a modifiche senza preavviso • Kan zonder kennisgeving wijzigingen ondergaan • Sujeto a modificaciones sin previo aviso • Sujeito a alterações sem aviso prévio • Υπόκειται σε αλλαγές χωρίς προειδοποίηση • Önceden haber verilmeksizin değiştirilebilir • Подлежи на промени без претходно известување • Kan endres uten forvarsel • Kan utsättas för modifieringar utan att detta meddelas • Ret til ændringer forbeholdes • Voidaan tehdä muutoksia ilman ennakoilmoitusta • Možnost změn bez předešlého upozornění • Poddawany modyfikacjom bez awizowania • Előzetes értesítés nélkül módosítható • Может быть изменено без предварительного уведомления • Podložno promjenama bez prethodne obavijesti • Lahko pride do sprememb brez predhodnega obvestila • Moguće su promjene bez najave • Možnosť zmien bez predošlého upozornenia • Poate fi modificat, fără preaviz • Objekto pakeitimai be perspėjimo • Var tikt mainīts bez iepriekšēja brīdinājuma • Podložno izmenama bez upozorenja • Подлежи на промени без предупреджение • Võimalikud muudatused ilma ette teatamata